



1. Знакомство с прибором

Перед началом работы с прибором, пожалуйста изучите:

- Руководство по эксплуатации прибора - входит в комплектацию в бумажном виде,
- Инструкцию к программному обеспечению – находится в pdf файле на диске из комплектации прибора.

Для максимально надежной и бесперебойной работы прибора и ПО, пожалуйста, воспользуйтесь рекомендациями пункта 2.

2. Рекомендации по подключению прибора к компьютеру

- USB кабель подключения прибора к компьютеру необходимо расположить максимально удаленно от кабелей питания сети 220В. Ни в коем случае не переплетайте эти кабели.
- Использование хорошего USB кабеля и хорошее состояние USB разъемов прибора и компьютера обеспечивают максимальную защиту USB интерфейса от помех. Постарайтесь следить за тем, чтобы USB разъем прибора не расшатывался. Обычно это происходит от частых переключений кабеля и ведет к потере надежности контакта экрана кабеля.
- При необходимости использования USB хабов, разветвителей и других подобных устройств, а также замены USB кабеля, пожалуйста, используйте качественное оборудование, постарайтесь избегать дешевых изделий и сомнительных производителей. Рекомендуется использовать профессиональное USB оборудование.
- Постарайтесь не работать на компьютере с другими программами во время работы прибора. Крайне желательно, чтобы компьютер и его операционная система были в хорошем состоянии.


3. Установка программы и драйверов

- Вставьте компакт диск в CD привод Вашего компьютера.

ООО Элинс

- Скопируйте содержимое компакт-диска (папка PS_Pack_2) в желаемое место на жестком диске Вашего ПК. Структура этой папки:

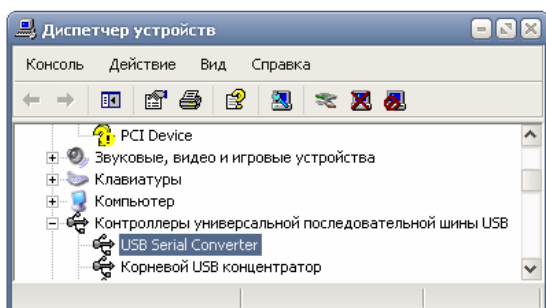
PS_Pack_2	Папка программы
Doc	Документация
AN	Примеры использования
Basic	Инструкции
Drivers	Папка с драйверами
CDM 2.08.24 WHQL Certified	Установочная папка драйвера
Programs	Рабочая папка программы
CfgFiles	Служебные файлы программы
Examples	Примеры сохраненных данных

- В скопированной папке откройте папку Drivers.
- В ней, для установки драйверов, запустите файл CDM20802_Setup:  CDM20802_Setup или подобный.

Должно будет появиться и исчезнуть DOS окно. После этого может потребоваться перезагрузка компьютера. Иногда требуется повторная установка драйвера.

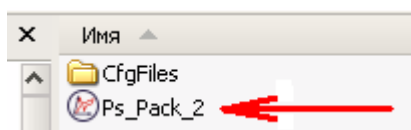
Альтернативный вариант установки более позднего драйвера проходит в ручном режиме после подключения к компьютеру прибора из папки Drivers\CDM 2.08.24 WHQL Certified.

- Подключите Ваш прибор к компьютеру и включите его. При правильно установленных драйверах прибор должен определяться в списке USB устройств Вашего ПК как FTD2xxDevice или:



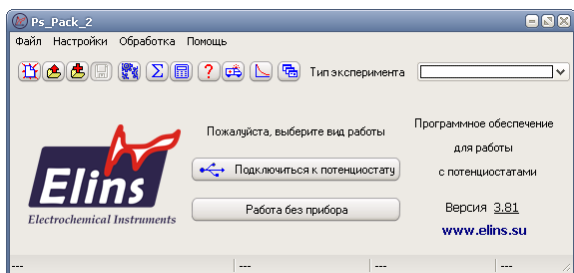
4. Запуск управляющей программы

- Подключите к компьютеру прибор и включите его.
- Подождите 5-7 секунд для того, чтобы прибор определился операционной системой.
- Запустите управляющую программу из папки Programs:



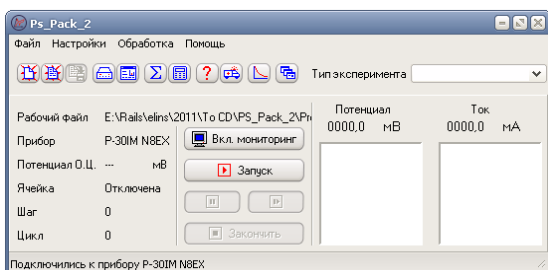
ООО Элинс

- После запуска появится основное окно программы PS_Pack_2. Оно может быть шире или выше, в зависимости от настроек программы, более поздние версии могут слегка отличаться:



Подключитесь к прибору, или выберите режим работы без прибора, если Вы собираетесь обрабатывать ранее сохраненные данные.

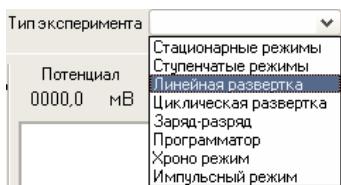
- После подключения программа выведет результат в строке состояния (и в меню сообщений, если оно разрешено), а окно программы примет следующий вид:



Если программа вывела сообщение о том, что подключиться не удалось, закройте и откройте программу снова, проверьте подключение прибора к компьютеру, при необходимости переустановите драйвера.

5. Работа с программой

- После успешного запуска программы можно выбрать нужный Вам тип рабочего режима с помощью выпадающего меню:

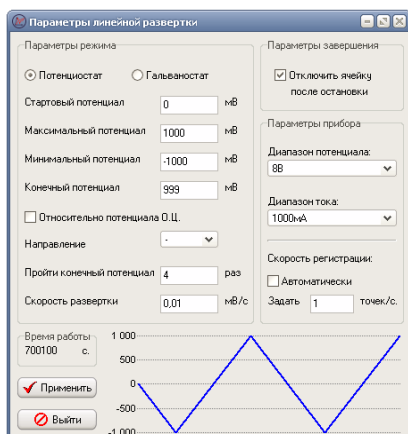


или кнопку быстрого выбора типа эксперимента правее него:

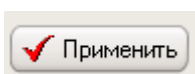


- После выбора типа эксперимента появится окно ввода и редактирования его параметров, например:

ООО Элинс



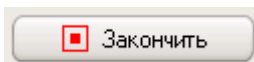
Необходимо ввести или скорректировать все необходимые параметры, а после этого обязательно нажать кнопку "Применить" в этом же окне:



- После ввода и подтверждения всех параметров можно запустить эксперимент, нажав кнопку в основном окне управляющей программы:



- Эксперимент может быть остановлен автоматически или в любой момент пользователем по нажатию кнопки:



- По окончании работы можно сохранить данные, выключить прибор, и начать обработку результатов с просмотра результатов автоматической обработки или приступить к ручной обработке данных.
- По ходу работы Вы можете в любой момент открыть встроенный файл справки, нажав кнопку:



- Также программа выводит подсказки практически для всех элементов управления при наведении на них указателя мыши.
- Программа и прибор имеют целый ряд настроек, которые можно легко отредактировать в одноименном меню.
- Подробное описание программы, электронные варианты инструкций к приборам, примеры и рекомендации использования приборов находятся в папке Dос на установочном диске или Вы можете скачать последние их варианты с нашего сайта в интернете www.elins.su.
- На этом же сайте всегда можно найти последнюю версию программы.